

Entrinder

**Allgemeine Informationen, Installation,
Bedienung, Wartung sowie Ersatzteilliste**

LT15 Entrinder

Rev. A.2



Sicherheit ist unser erstes Auliegen! Bevor Sie das
Gerät anbauen, bedienen oder warten, lesen und
verstehen Sie bitte alle Sicherheitshinweise.

Blatt #555

Inhalt

Abschnitt-Seite

ABSCHNITT 1	SICHERHEIT UND ALLGEMEINE INFORMATIONEN	1-1
1.1	Montage und Wartung.....	1-1
1.2	Betrieb und Transport.....	1-2
ABSCHNITT 2	MONTAGE DES VORSCHNEIDERS AN DER LT15	2-1
2.1	Montagebohrungen Vorschneider	2-1
2.2	Montage des Vorschneiders	2-2
2.3	Hinweise zur Verkabelung	2-5
2.4	Installation der Bedienelemente	2-5
2.5	Einstellung.....	2-9
ABSCHNITT 3	BETRIEB UND WARTUNG	3-1
3.1	Sicherungsstift.....	3-1
3.2	Betrieb	3-2
3.3	Wartung	3-3
3.4	Fehlersuche und -beseitigung.....	3-8
SECTION 4	DEBARKER PARTS	4-1
4.1	How To Use The Parts List	4-1
4.2	Sample Assembly	4-1
4.3	Blade Motor Assembly (LT15/20AC).....	4-2
4.4	Blade Motor Assembly (LT20DC).....	4-4
4.5	In/Out Motor Drive Assembly.....	4-6

ABSCHNITT 1 SICHERHEIT UND ALLGEMEINE INFORMATIONEN



Dieses Symbol weist auf Maßnahmen zur Gewährleistung der persönlichen Sicherheit hin. Die Maßnahmen müssen zur Kenntnis genommen und befolgt werden. Das Symbol wird von einem Warnbegriff begleitet. **GEFAHR** zeigt eine unmittelbar gefährliche Situation an, die den Tod oder schwere Verletzungen zur Folge haben wird. **WARNUNG** zeigt eine potentiell gefährliche Situation an, die zum Tod oder zu schweren Verletzungen führen kann. **ACHTUNG** zeigt eine potentiell gefährliche Situation an, die zu leichten oder mittelschweren Verletzungen oder Maschinenschaden führen kann. Lesen Sie alle Sicherheitsbestimmungen, bevor Sie mit der Maschine arbeiten und beachten Sie alle Sicherheitshinweise!

1.1 Montage und Wartung



GEFAHR! Hochspannung im Schaltkasten, am Anschlusskasten und am Motor der Säge kann einen elektrischen Schlag, Verbrennungen oder Tod verursachen. Vor dem Einbau des Vorschneiders die Stromversorgung ausschalten und sperren! Alle anwendbaren elektrischen Normen befolgen.

GEFAHR! Bei Sägen mit Benzin-/Dieselmotor: Vor dem Ausführen von Wartungsarbeiten an diesem Maschinenteil, den Schlüsselschalter auf Aus stellen, den Schlüssel abziehen und den Batterieanschluss der Säge abziehen. Nichtbeachtung verursacht schwere Verletzungen oder Tod.

GEFAHR! Die Montage und Wartung der elektrischen Anlage muss durch qualifiziertes Personal und gemäß den geltenden Vorschriften für Elektroinstallationen durchgeführt werden. Nichtbeachtung verursacht schwere Verletzungen oder Tod.



WARNUNG! Vor dem Austausch des Vorschneiderblatts den Bandführungsarm vor das Sägeband schieben, sodass die Zähne des Sägebands abgedeckt sind. Nichtbeachtung kann zu schweren Verletzungen oder Tod führen.

1.2 Betrieb und Transport



GEFAHR! Vor Inbetriebnahme der Maschine sicherstellen, dass alle Schutzvorrichtungen und Abdeckungen vorhanden und gut gesichert sind. Nichtbeachtung kann schwere Verletzungen verursachen.

GEFAHR! Beim Arbeiten mit der Maschine sicherstellen, dass sich keine Personen im Arbeitsbereich befinden. Nichtbeachtung wird schwere Verletzungen zur Folge haben.





GEFAHR! Vor dem Transport des Vorschneiders immer den Schlüssel von der Bedieneinheit abziehen. Nichtbeachtung kann schwere Verletzungen verursachen.

WARNUNG! Wenn der Vorschneider noch läuft, wenn der Schlüssel auf Aus steht, den Negativpol von der Batterie abziehen.

Die Säge NICHT weiter betreiben, solange der Schlüsselschalter den Vorschneider nicht schaltet. Nichtbeachtung kann schwere Verletzungen verursachen. Wenden Sie sich für weitere Informationen an den Wood-Mizer Kundenservice.

Siehe Tabelle 1-1. Piktogramme warnen und informieren den Benutzer über die Gefahren des LT15/20 Vorschneiders.


TABELLE 1-1

Ansicht Warnschild	Warnschild-Nr.	Beschreibung
	101216	<p>ACHTUNG! Vor Bedienung der Maschine die Betriebsanleitung sorgfältig lesen. Während der Bedienung der Maschine alle Sicherheitsanweisungen und -regeln befolgen.</p>
	101217	<p>ACHTUNG! Sicherem Abstand vom Vorschneiderblatt halten!</p>
	101218	<p>ACHTUNG! Stromversorgung vor dem Warten des Vorschneiders abschalten.</p>
	S20097	<p>Motordrehrichtung Vorschneider</p>

1 Sicherheit und allgemeine Informationen

Betrieb und Transport

TABELLE 1-1

<p>a b c</p> 	100582	a. Vorschneider Ein/Aus (optional) b. Motorstart c. Vorschneider Zustellung (optional)
--	--------	--

ABSCHNITT 2 MONTAGE DES VORSCHNEIDERS AN DER LT15



GEFAHR! Hochspannung im Schaltkasten, am Anschlusskasten und am Motor der Säge kann einen elektrischen Schlag, Verbrennungen oder Tod verursachen. Vor dem Einbau des Vorschneiders die Stromversorgung ausschalten und sperren! Alle anwendbaren elektrischen Normen befolgen.

Der optionale Vorschneider kann an Sägen des Typs LT15 mit Produktionsdatum ab dem 21.06.2007 eingebaut werden.

2.1 Montagebohrungen Vorschneider

WICHTIG! Die Sägen sind mit Montagebohrungen für den Vorschneider ausgestattet. **Überprüfen Sie die Position der Bohrungen vor der Montage des Vorschneiders. Die richtige Position ist entscheidend für den sicheren und effektiven Betrieb des Vorschneiders.**

2 Montage des Vorschneiders an der LT15

Montage des Vorschneiders

2.2 Montage des Vorschneiders

1. Die Abdeckung des Sägebands vorsichtig öffnen. Die Abdeckkappen aus den Bohrungen am Sägekopf entfernen.

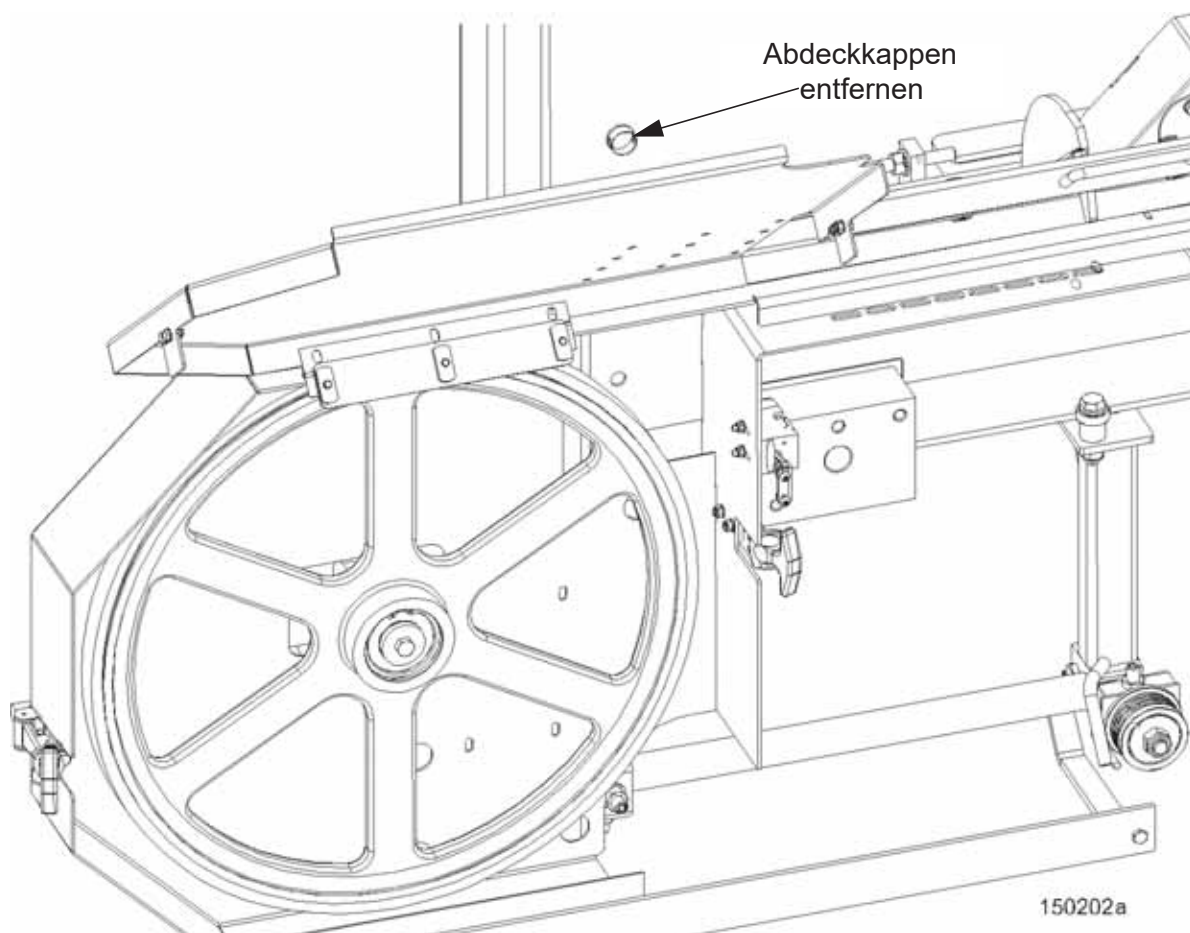


ABB. 2-1

2. Den Vorschneider am Sägekopf montieren. Die Bohrungen im Vorschneiderarm über den Bohrungen im Sägekopf ausrichten. Die Kabel des Vorschneiders durch das Kabelschutzrohr legen, dann durch das Sägekopfprofil zum Anschlusskasten und dann durch die Bohrung im Sägekopf und im Vorschneiderarm.

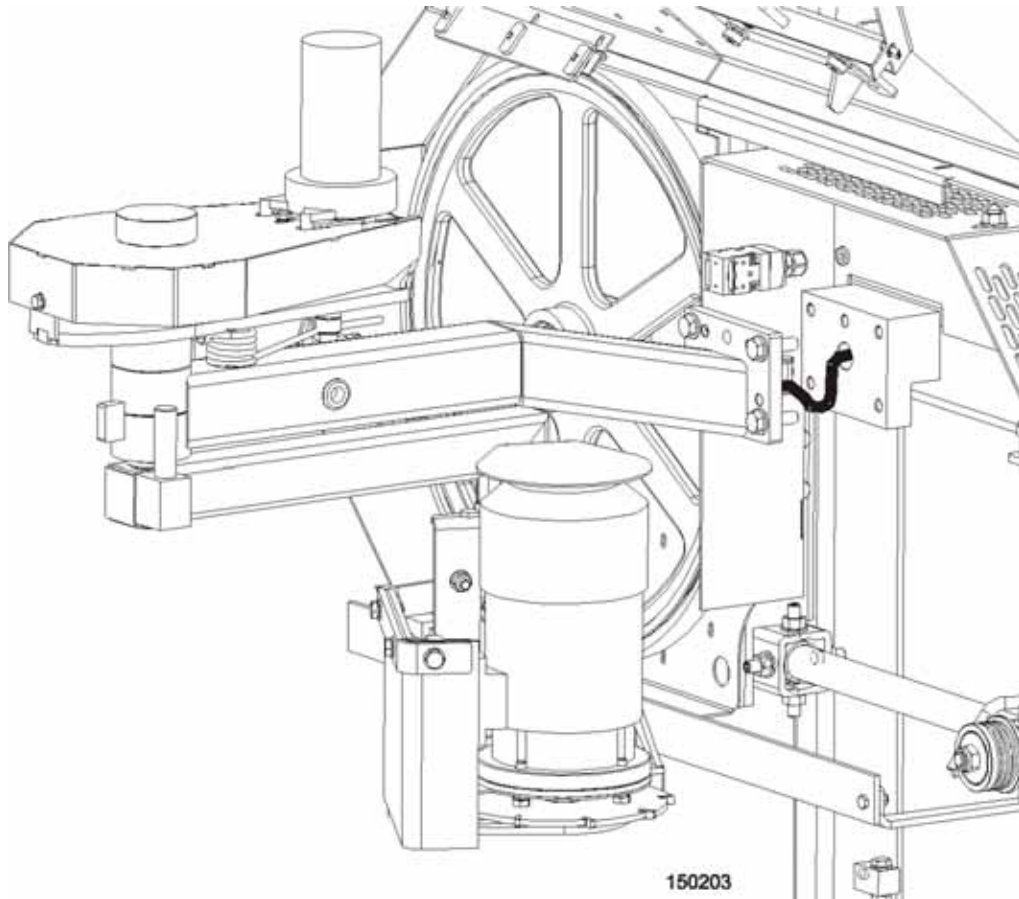


ABB. 2-2

2

Montage des Vorschneiders an der LT15

Montage des Vorschneiders

3. Das Kabel aus dem Vorschneiderarm herausnehmen. Das Kabel des Vorschneidermotors durch eine der Kabelklemmen legen. Die Kabel mit Kabelbindern befestigen.

Siehe Abbildung 2-3.

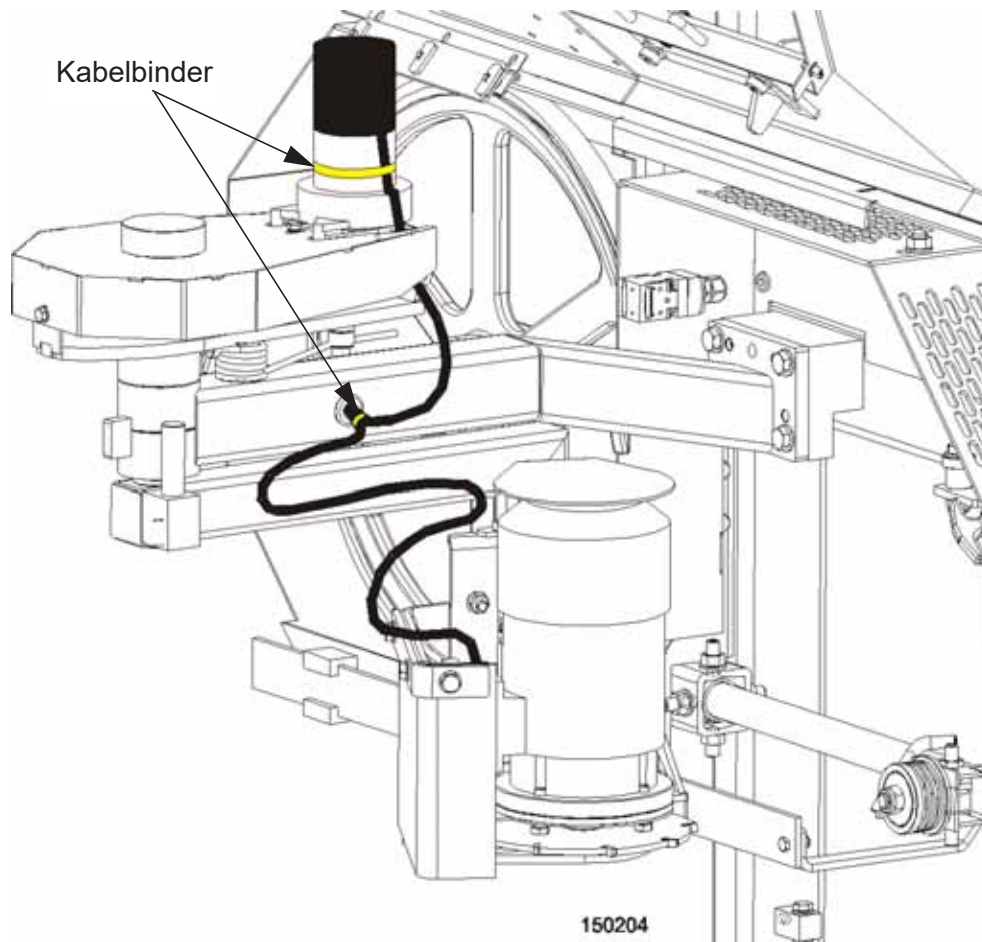


ABB. 2-3

2.3 Hinweise zur Verkabelung



GEFAHR! Hochspannung im Schaltkasten, am Anschlusskasten und am Motor der Säge kann einen elektrischen Schlag, Verbrennungen oder Tod verursachen. Die Stromversorgung unterbrechen und sperren! Alle anwendbaren elektrischen Normen befolgen.



WICHTIG! Klemm- und Scharnierpunkte, unnötige Biegungen im Kabelverlauf und loses Kabel, das sich im Stamm ö. Ä. verfangen kann, vermeiden. Wenn Sie Fragen haben, wenden Sie sich an den Wood-Mizer Kundenservice.



WICHTIG! Sicherstellen, dass die Ring-Kabelschuhe das Motorgehäuse nicht berühren.

2.4 Installation der Bedienelemente



GEFAHR! Hochspannung im Schaltkasten, am Anschlusskasten und am Motor der Säge kann einen elektrischen Schlag, Verbrennungen oder Tod verursachen. Die Stromversorgung unterbrechen und sperren! Alle anwendbaren elektrischen Normen befolgen.

1. Das Frontpanel vom Bedienpult abnehmen (die Kabelanschlüsse belassen).
2. Die Rückseite des Frontpanels als Richtlinie nutzen und Aussparungen für die Schalter des Vorschneiders im Lexan-Schild des Frontpanels schneiden. Den mitgelieferten Ein/Aus-Schalter und Rein/Raus-Schalter mit Nylon-Scheibe und Gummiverschraubung montieren, siehe Abbildung.

2 Montage des Vorschneiders an der LT15

Installation der Bedienelemente

Siehe Abbildung 2-4.

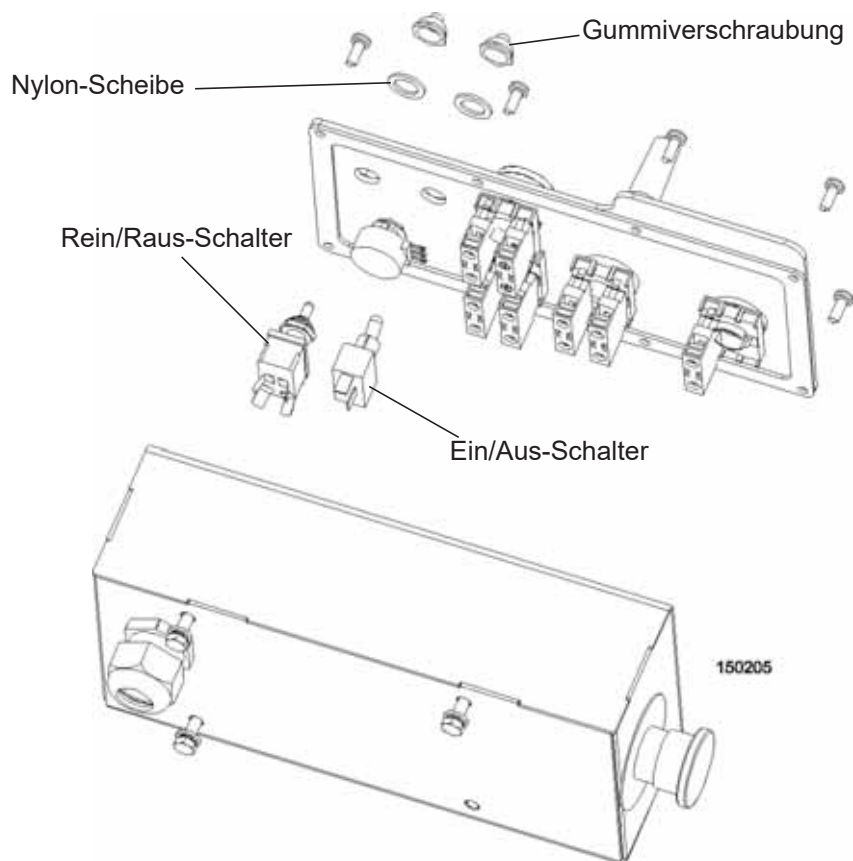


ABB. 2-4

Siehe Abbildung 2-5. LT15AC Verkabelung Bedienpanel Vorschneider.

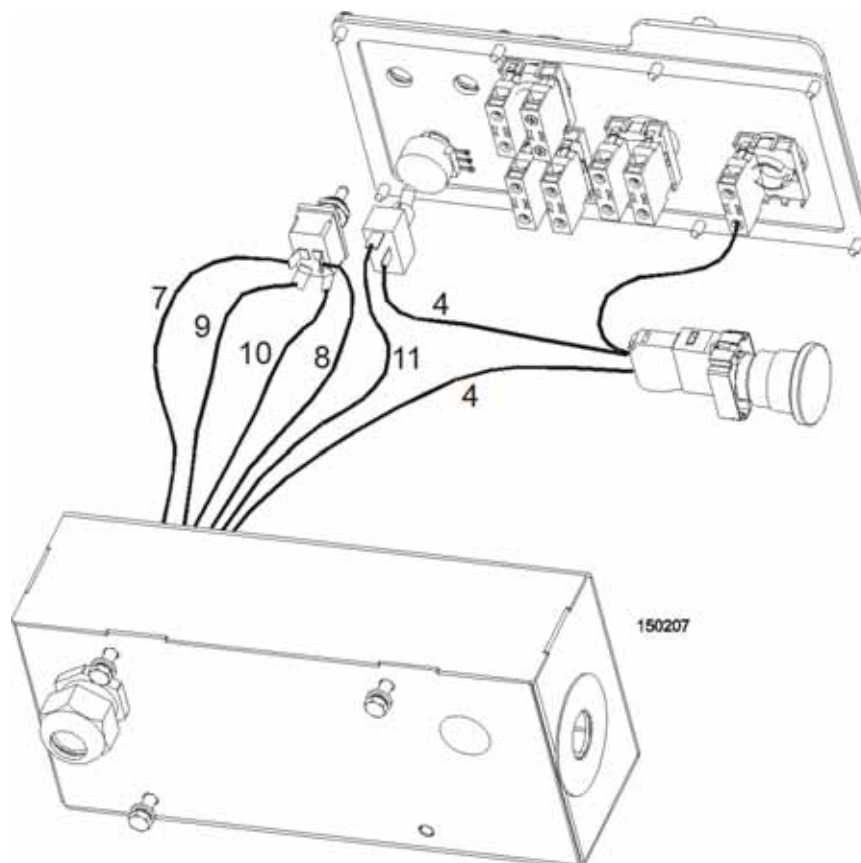


ABB. 2-5

HINWEIS: Wenn der Vorschneiderarm nicht in die richtige Richtung schwenkt (z. B. der Arm schwenkt nach außen, wenn der Schalter nach links gekippt wird), die Kabelanschlüsse 9 und 10 tauschen.

3. Das Frontpanel wieder montieren.

2 Montage des Vorschneiders an der LT15

Installation der Bedienelemente

4. Den Doppelleiter an den Motor für den Vorschneiderarm anschließen.

Kabelnummer aus Schaltkasten	Kabelfarbe von Motor Vorschneiderarm
1	Rot
2	Schwarz

TABELLE 2-1



ABB. 2-6

5. Stromkabel des Motors an Klemmleiste anschließen. Kabelnummern 1, 2, 3 (Draufsicht).



ABB. 2-7

2.5 Einstellung

Das Vorschneiderblatt muss über den gesamten Bewegungsradius des Vorschneiders parallel zum Sägeband stehen.

1. Den Schlüssel auf Ein stellen und den Vorschneider mit dem Rein/Raus-Schalter ganz nach innen schwenken. Den Schlüssel auf Aus stellen und abziehen. So kann der Vorschneider während der Einstellung nicht gedreht werden.
2. Das Lineal an das Sägeband klemmen. Sicherstellen, dass das Lineal eben auf dem Sägeband aufliegt und keine Zähne berührt, wodurch es schief zu liegen kommt.

Siehe Abbildung 2-8.

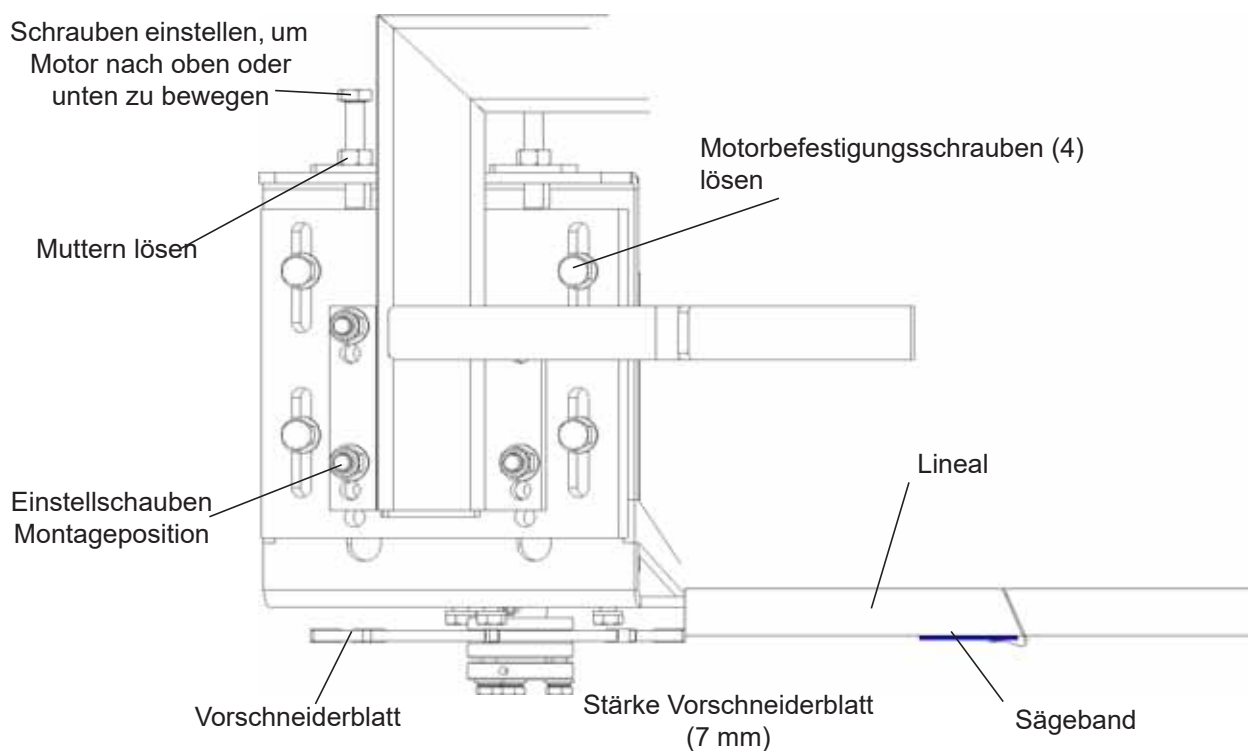


ABB. 2-8

3. Die Höhe des Vorschneiderblatts am Lineal überprüfen. Die untere Kante des Lineals muss mit der Mittellinie des Vorschneiderblatts fluchten.

Um das Blatt nach oben oder unten zu stellen, die vier Motorbefestigungsschrauben lösen. Die Kontermuttern der Einstellschrauben lösen. Die Einstellschrauben im Uhrzeigersinn drehen, um Motor und Sägeblatt nach unten zu verstellen. Die Einstellschrauben gegen den Uhrzeigersinn drehen und den Motor nach oben schieben, um Motor und Blatt nach oben zu verstellen. Die Kontermuttern der Einstellschraube und die vier Motorbefestigungsschrauben wieder festziehen.

HINWEIS: Wenn der Einstellbereich nicht ausreicht, die Montageschrauben abschrauben und die Montageposition anpassen.

4. Den Schlüssel einstecken und den Vorschneider mit dem Rein/Raus-Schalter ganz nach außen schwenken. Den Schlüssel auf Aus (0) stellen und abziehen.
5. Das Lineal auf dem Sägeband verschieben und die Position des Vorschneiderblatts zum Lineal kontrollieren. Wenn die Mittellinie des Vorschneiderblatts nicht mit dem Lineal fluchtet, muss die Befestigung des Vorschneiders angepasst werden.

Die vier Montageschrauben des Vorschneiders lösen und mit einem Holzhammer die Position des Vorschneiderarms korrigieren (die Bohrungen erlauben die Ausrichtung des Vorschneiders). Den Vorschneider so kippen, dass das Vorschneiderblatt mit dem Lineal fluchtet (siehe Punkt 3). Das Vorschneiderblatt bei ganz ein- sowie ausgeschwenktem Vorschneider erneut kontrollieren.

Wenn das Vorschneiderblatt auf beiden Positionen mit dem Lineal fluchtet, die Montageschrauben des Vorschneiders festziehen.

Siehe Abbildung 2-9.

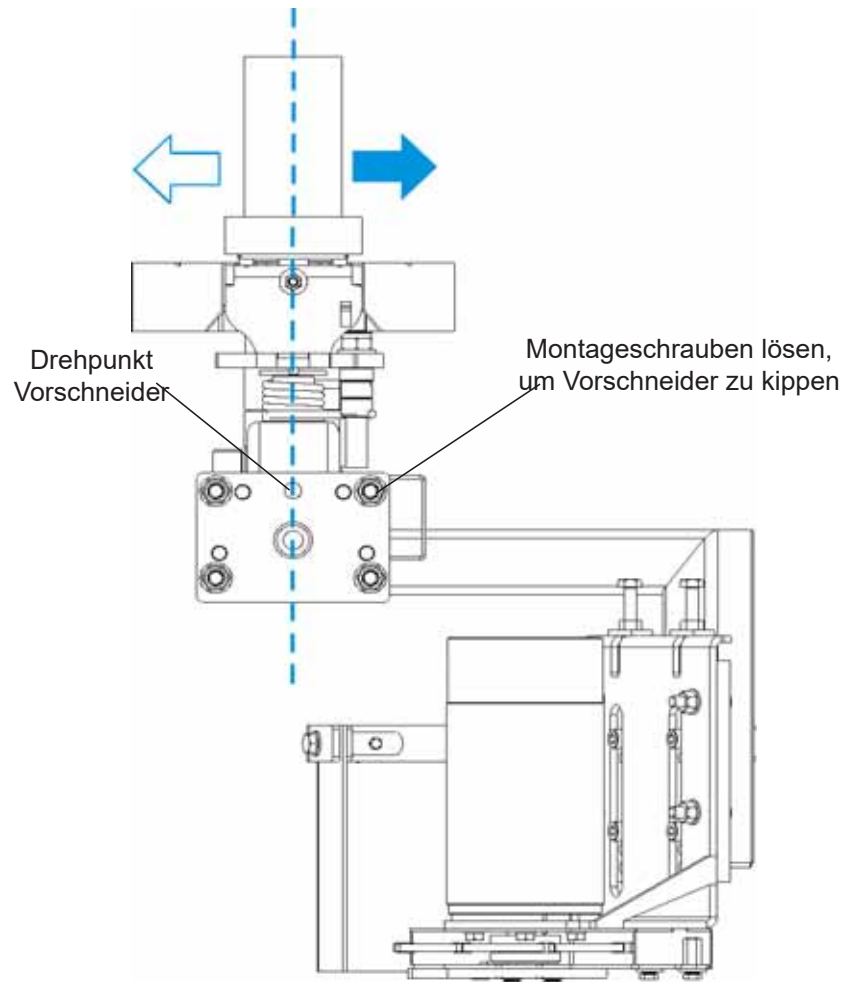


ABB. 2-9

ABSCHNITT 3 BETRIEB UND WARTUNG

3.1 Sicherungsstift

Siehe Abbildung 3-1. Am Vorschneiderarm gibt es einen Sicherungsstift. Für den Sicherungsstift sind zwei Bohrungen vorgesehen.

Vor Betrieb sicherstellen, dass der Sicherungsstift entfernt wurde. Den Schlüssel auf Aus (0) stellen und abziehen. Den Vorschneider nach außen ziehen, sodass der Sicherungsstift entlastet ist. Den Splint herausziehen. Den Sicherungsstift herausziehen.

Vor dem Transport der Säge muss der Vorschneider in Transportposition gestellt werden. Den Schlüssel auf Aus (0) stellen und abziehen. Den Vorschneiderarm per Hand so positionieren, dass die Bohrungen übereinander liegen. Den Sicherungsstift durch die Bohrungen stecken und mit dem Splint sichern.

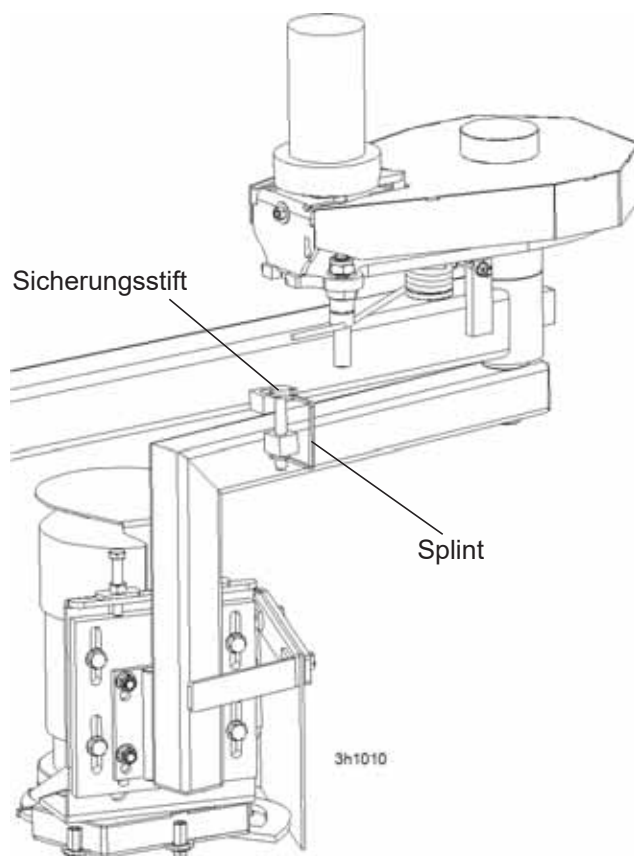


ABB. 3-1

3.2 Betrieb

Mit dem optionalen Vorschneider kann die Rinde vor dem Sägen vom Stamm entfernt werden.



GEFAHR! Vor Inbetriebnahme der Maschine sicherstellen, dass alle Schutzvorrichtungen und Abdeckungen vorhanden und gut gesichert sind. Nichtbeachtung kann schwere Verletzungen verursachen.

GEFAHR! Beim Arbeiten mit der Maschine sicherstellen, dass sich keine Personen im Arbeitsbereich befinden. Nichtbeachtung wird schwere Verletzungen zur Folge haben.

1. Den Rein/Raus-Schalter auf dem Bedienpult betätigen, um den Vorschneider ganz nach außen zu schwenken.
2. Den Sägekopf nach vorn schieben und den Vorschneider nach innen schwenken, bis die vordere Führung an der Stammseite oder am Stammende anliegt. Den Vorschneider weiter einschwenken, bis der Federarm halb belastet ist.
3. Den Ein/Aus-Schalter des Vorschneiders einschalten (auf 1).
4. Mit dem Sägen beginnen. Die Feder drückt den Vorschneider gegen die Seite des Stammes.



HINWEIS: Der Vorschneider kann im Dauerbetrieb bis zu etwa 2 cm Material vom Stamm schneiden. Es ist keine Motorkühlzeit erforderlich. Für den optimalen Betrieb des Vorschneiders kann eine langsamere Vorschubgeschwindigkeit erforderlich sein.

5. Wenn der Sägekopf das Stammende erreicht hat, den Vorschneider vom Stamm weg schwenken. Den Sägekopf zurückfahren.
6. Nach dem Sägen den Vorschneider vor dem Transport der Säge in die Transportposition bringen ([Siehe Abschnitt 3.1](#)).

3.3 Wartung



GEFAHR! Vor dem Ausführen von Wartungsarbeiten an diesem Maschinenteil den Schlüssel auf Aus (0) stellen und abziehen. Nichtbeachtung verursacht schwere Verletzungen oder Tod.

1. Die flexible Abdeckung regelmäßig kontrollieren. Die Abdeckung nach oben oder unten verstellen, sodass diese mit dem Vorschneiderblatt abschließt. Die Abdeckung, wenn erforderlich, austauschen.
2. Das Vorschneiderblatt regelmäßig überprüfen. Neu einstellen oder austauschen, wenn erforderlich.



WARNUNG! Vor dem Austausch des Vorschneiderblatts den Bandführungsarm vor das Sägeband schieben, sodass die Zähne des Sägebands abgedeckt sind. Nichtbeachtung kann zu schweren Verletzungen oder Tod führen.

Um das Vorschneiderblatt auszutauschen, die Abdeckung des unteren Sägeblatts abnehmen.

Den einen Schlüssel an den Sägeblattstorn über dem Lager setzen. Den anderen Schlüssel an die untere Schrauben setzen und gegen den Uhrzeigersinn drehen. Die Schraube und Unterlegscheibe herausnehmen. Das Blatt und den Abstandshalter abnehmen. Den Abstandshalter mit einem neuen Sägeblatt wieder aufsetzen. Die Schraube und Unterlegscheibe einsetzen und im Uhrzeigersinn festziehen. Die Abdeckung des Sägeblatts wieder anbauen.

Die drei Befestigungsschrauben abschrauben. Die Buchse und das Sägeblatt abnehmen. Die Buchse mit dem neuen Sägeblatt montieren. Die Schraube und Unterlegscheibe montieren. Die Abdeckung des Sägeblatts wieder anbauen.



WARNUNG! Die Einstellung der Riemen- und Federspannung (unten beschrieben) ist sehr wichtig. Wenn die Einstellung nicht korrekt ist, wird der Vorschneiderblattmotor beschädigt.

3. Einmal pro Woche den Riemen auf Verschleiß und richtige Spannung kontrollieren. Wie erforderlich einstellen oder austauschen. Zum Spannen des Riemens den Schließschalter auf Aus (0) stellen und den Schlüssel abziehen. Die Riemenabdeckung abnehmen und die vier Motorbefestigungsschrauben lösen. Die Einstellmutter im Uhrzeigersinn drehen, um den Motor nach außen zu stellen und den Riemen zu spannen. Den Riemen auf eine Durchbiegung von 6-7 mm mittig zwischen den beiden Riemenscheiben bei einer Druckkraft von 2 kg spannen. Den Motor wieder festschrauben und die Riemenab-

deckung wieder anbringen.

Siehe Abbildung 3-2.

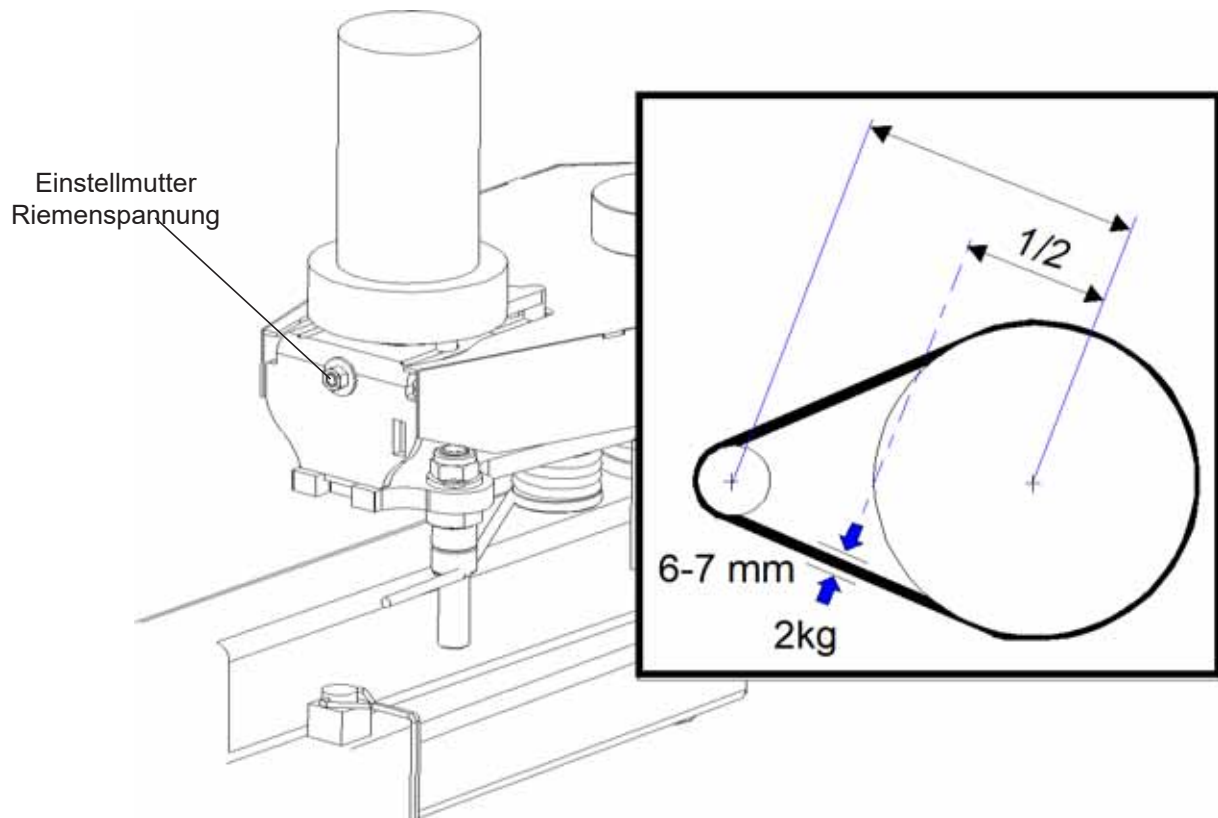


ABB. 3-2

4. Einmal pro Woche und nach jedem Federaustausch die Federspannung kontrollieren. Mit dem Rein/Raus-Schalter den Vorschneider ganz nach innen schwenken. Den Schlüsselschalter auf Aus (0) stellen und den Schlüssel abziehen. Am Vorschneiderarm ziehen. Die Feder muss so gespannt sein, dass der Vorschneiderarm mit einer Kraft von 4,5 kg halb ausgeschwenkt werden kann. Die Federspannung ggf. neu einstellen.

Siehe Abbildung 3-3.

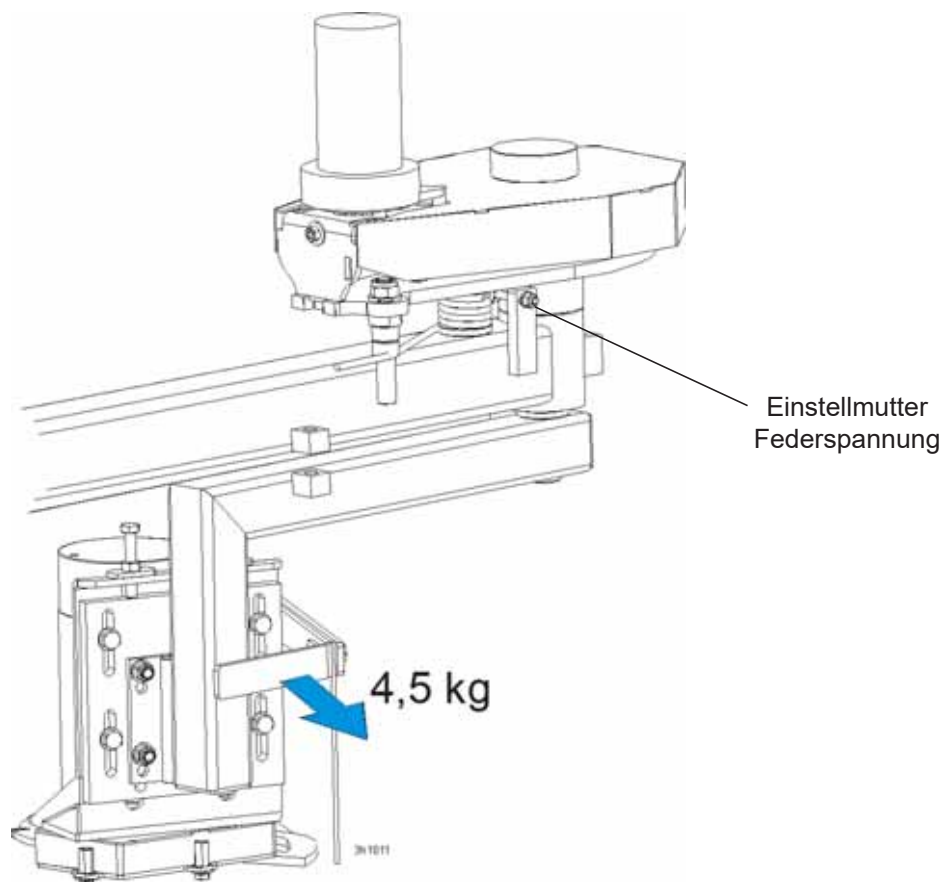


ABB. 3-3

5. Einmal pro Woche die Bremszeit überprüfen. Die Zeit vom Ausschalten des Vorschneiderblatts bis zum vollständigen Stopp des Vorschneiderblatts darf nicht mehr als 10 Sekunden betragen.

Wenn diese Zeit 10 Sekunden überschreitet, die Sicherungsmutter lösen und die Einstellschraube für den Bremsstift um 360° nach rechts drehen. Die Sicherungsmutter anziehen. Die Bremszeit erneut überprüfen.

Siehe Abbildung 3-4.

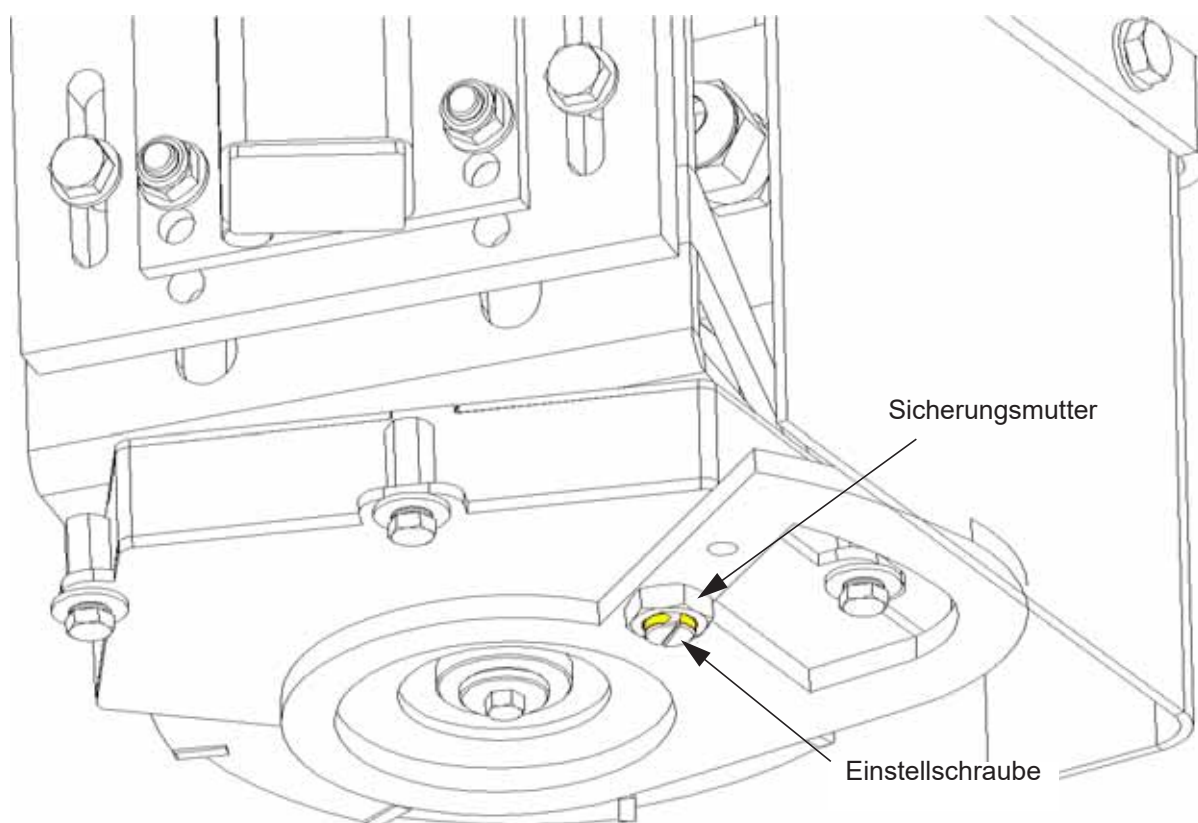


ABB. 3-4



WARNUNG! Der Bremsstift muss wie beschrieben eingestellt werden. Nichtbeachtung kann schwere Verletzungen verursachen.

Wenn der Bremsstift abgenutzt oder die Feder beschädigt ist, müssen die Teile ausgetauscht werden ([Siehe Abschnitt 4.3](#) für Teilenummern).

Zum Austausch des Bremsstiftes und/oder der Feder die Abdeckung des Sägeblatts abnehmen. Den Sicherheitsstift und/oder die Feder durch neue ersetzen. Die Siche-

3 Betrieb und Wartung

Wartung

rungsmutter lösen und die Einstellschraube nach links oder rechts drehen, sodass der Stift etwa 8 mm heraussteht, siehe Abbildung unten.

Siehe Abbildung 3-5.

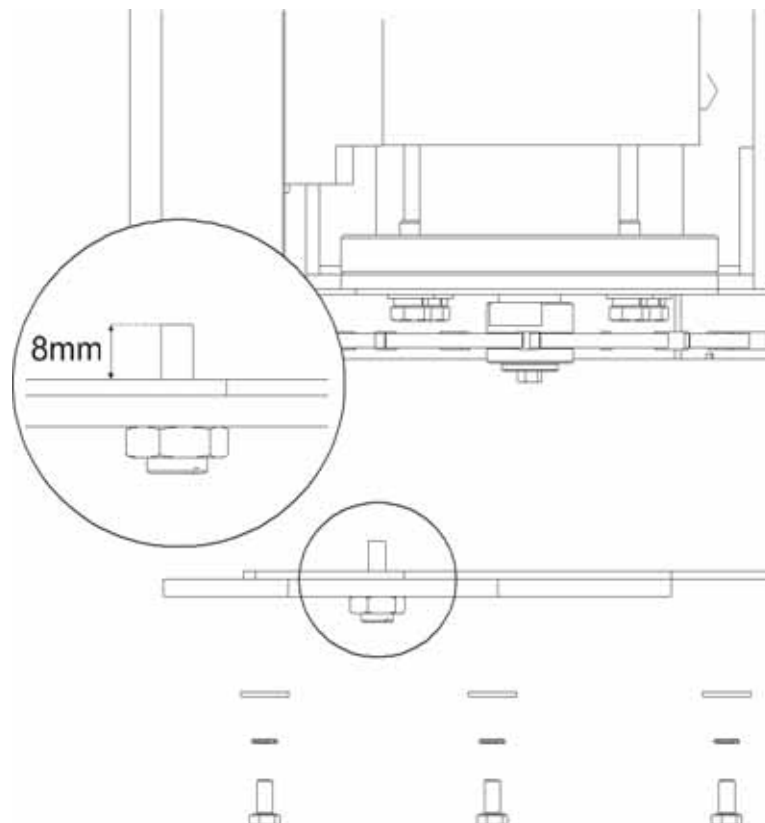


ABB. 3-5

3.4 Fehlersuche und -beseitigung



GEFAHR! Vor dem Ausführen von Wartungsarbeiten an diesem Maschinenteil, den Schlüsselschalter auf Aus (0) stellen, den Schlüssel abziehen und den Batterieanschluss der Säge von abziehen. Nichtbeachtung verursacht schwere Verletzungen oder Tod.

PROBLEM	URSACHE	LÖSUNG
70 A Sicherungsautomat löst aus	Holz oder Rinde in Abdeckung vom Vorschneiderblatt verklemmt.	Schlüssel auf Aus (0) stellen und abziehen. Holz oder Rinde aus der Sägeblattabdeckung entfernen.
	Scharnierbolzen klemmt.	Den Vorschneider vollständig einschwenken und überprüfen, ob dieser klemmt. Schlüssel auf Aus (0) stellen und abziehen. Den Arm per Hand ganz nach außen schwenken. Wenn vorhanden, einen Kraftmesser nutzen, um den Arm ganz herauszuschwenken. Zum Heraus-schwenken sollten nicht mehr als 6 kg erforderlich sein. Die Feder- und Riemenspannung kontrollieren.
	Ring-Kabelschuh von rotem Kabel berührt Vorschneidermotor oder dessen Gehäuse.	Kabelschuh frei vom Motor verlegen. Sicherungsautomat zurücksetzen und erneut testen.
Licht geht an, aber Vorschneidermotor funktioniert nicht.	Sicherungsautomat abgenutzt durch wiederholtes Auslösen.	Sicherungsautomaten ersetzen
Vorschneider schaltet aus, aber Sicherungsautomat hat nicht ausgelöst.	Sicherungsautomat hat ausgelöst	Sicherungsautomaten zurücksetzen.
	Schlechter Zündkabelanschluss	Zündkabelanschluss sowie Anschlüsse im Schaltkasten des Vorschneiders überprüfen.
Vorschneider schaltet nicht aus.	Wackelkontakt Schlüsselschalter	Schlüsselschalter austauschen.
	Andere lose Kontakte	Kabelkontakte im Schaltkasten überprüfen.
Rein/Raus-Motor fährt nicht rein oder raus	Magnetschalter klemmt in geschlossener Position.	Magnetschalter austauschen.
	Antriebsriemen nicht gespannt	So spannen, dass der Motor dreht. NICHT ÜBERSPANNEN.

SECTION 4 DEBARKER PARTS

4.1 How To Use The Parts List

- Use the table of contents or index to locate the assembly that contains the part you need.
- Go to the appropriate section and locate the part in the illustration.
- Use the number pointing to the part to locate the correct part number and description in the table.
- Parts shown indented under another part are included with that part.
- Parts marked with a diamond (◆) are only available in the assembly listed above the part.

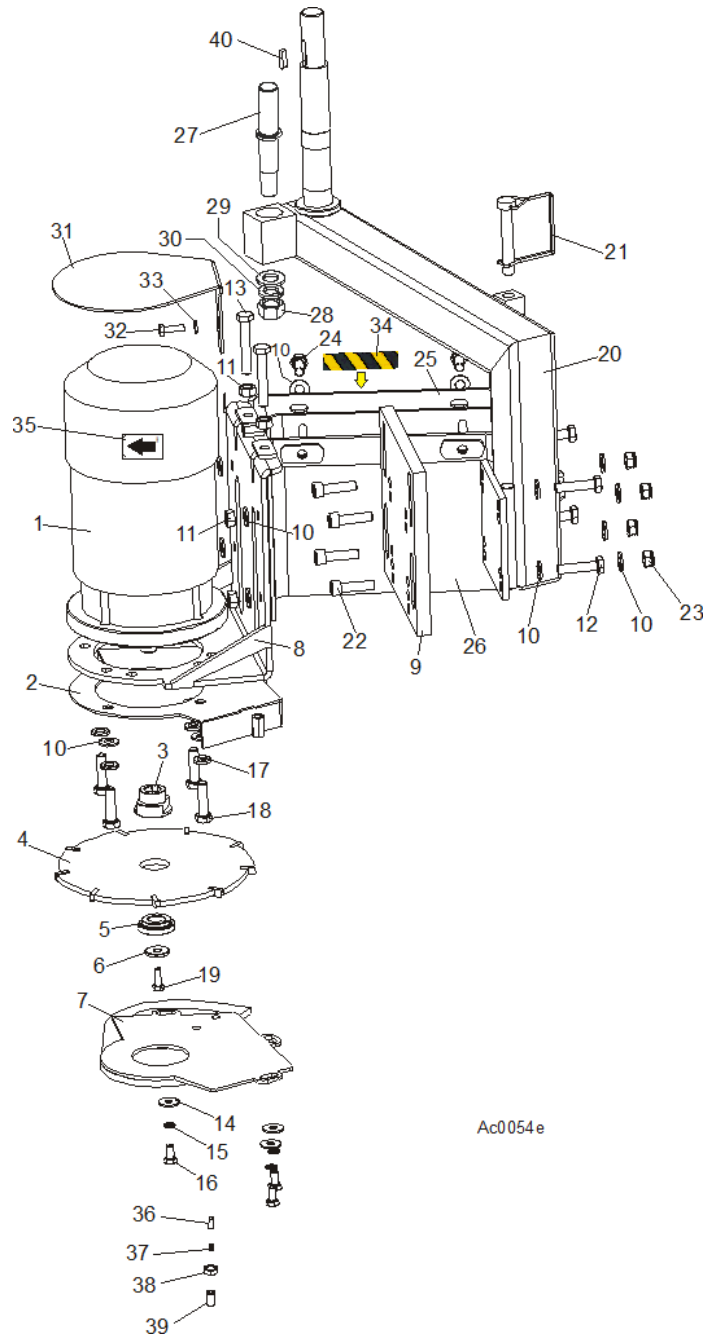
See the sample table below. Sample Part #A01111 includes part F02222-2 and subassembly A03333. Subassembly A03333 includes part S04444-4 and subassembly K05555. The diamond (◆) indicates that S04444-4 is not available except in subassembly A03333. Subassembly K05555 includes parts M06666 and F07777-77. The diamond (◆) indicates M06666 is not available except in subassembly K05555.

4.2 Sample Assembly				
REF	DESCRIPTION (◆ Indicates Parts Available In Assemblies Only)	PART #	QTY.	
	SAMPLE ASSEMBLY, COMPLETE (INCLUDES ALL INDENTED PARTS BELOW)	A01111	1	
1	Sample Part	F02222-22	1	
	Sample Subassembly (Includes All Indented Parts Below)	A03333	1	
2	Sample Part (◆ Indicates Part Is Only Available With A03333)	S04444-4	1	◆
	Sample Subassembly (Includes All Indented Parts Below)	K05555	1	
3	Sample Part (◆ Indicates Part Is Only Available With K05555)	M06666	2	◆
4	Sample Part	F07777-77	1	

To Order Parts:

- From Europe call our European Headquarters and Manufacturing Facility in Kolo, Poland at **+48-63-2626000** or **+48-3912-1319**. From the continental U.S., call **1-800-448-7881** to order parts. Have your customer number, vehicle identification number, and part numbers ready when you call.
- From other international locations, contact the Wood-Mizer distributor in your area for parts.

4.3 Blade Motor Assembly (LT15/20AC)



Ac0054e

REF	DESCRIPTION (◆ Indicates Parts Available In Assemblies Only)	PART #	QTY.	
	DEBARKER BLADE DRIVE ASSEMBLY	096239	1	
1	Motor, AC Debarker Electric	096777	1	
2	Guard, Blade Debarker Upper	096244-1	1	
3	Bushing, AC Debarker Clamp	096088	1	

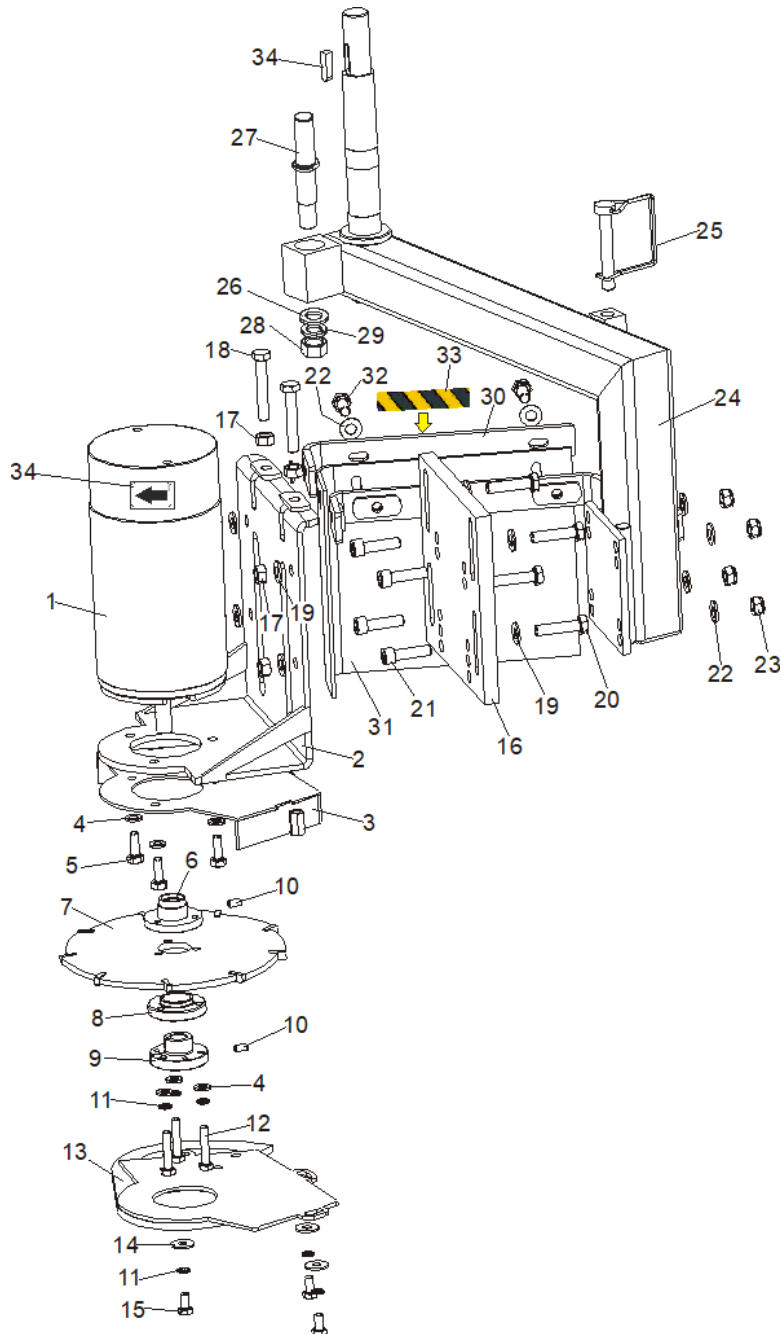
4

Debarker Parts*Blade Motor Assembly (LT15/20AC)*

4	Blade, 180 B-06.5/5.0 D-25.5 - Complete	083848-1	1	
5	Bushing, AC Debarker Clamp	096087	1	
6	Washer, Debarker Zinc	096238-1	1	
7	Guard, Blade Debarker Lower	096245-1	1	
8	Bracket, AC Debarker Motor Mount Painted	096780-1	1	
9	Plate, Debarker Motor Mounting	089551	1	
10	Washer, 8.4 Zinc Flat	F81054-1	19	
11	Nut, M8-8-B Hex Zinc	F81032-1	6	
12	Bolt, M8x35-8.8 Hex Head Full Thread Zinc	F81002-13	4	
13	Bolt, M8x50-8.8 Hex Head Full Thread Zinc	F81002-19	2	
14	Washer, 6.5 Zinc Flat	F81053-11	3	
15	Washer, 6.1 Split Lock Zinc	F81053-3	3	
16	Bolt, M6x12mm Hex Head Zinc	F81001-7	3	
17	Washer, 8.2 Split Lock Zinc	F81054-4	4	
18	Bolt, M6x30mm Hex Head Zinc	F81002-7	4	
19	Bolt, M5x16mm Hex Head Zinc	F81000-20	1	
20	ARM, DEBARKER	098645-1	1	
21	PIN, 3/8 x 2 1/4 SQ WIRE LOCK	014151	1	
22	BOLT, M8X30-8.8 SOCKET HEAD	F81002-31	4	
23	NUT, M8-8-B HEX NYLON ZINC LOCK	F81032-2	4	
24	BOLT, M8X20-8.8 HEX HEAD FULL THREAD ZINC	F81002-4	3	
25	GUARD, DEBARKER WRAP-AROUND PAINTED	098695-1	1	
26	GUARD, DEBARKER FLEXIBLE DEBRIS	097020	1	
	PIN, COMPLETE	519066	1	
27	PIN, LOC,KING	519065-1	1	
28	NUT, M16-5.8 HEX ZINC	F81036-1	1	
29	WASHER, 17 FLAT ZINC	F81058-1		
30	WASHER, 16.3 SPLIT LOCK ZINC	F81058-2	1	
31	GUARD, DEBARKER MOTOR	101332-1	1	
32	BOLT, M6X20MM, HH, FULL THREAD, ZINC	F81001-2	1	
33	WASHER, 6.1 DIN127(A2-3) SPLIT LOCK ZINC	F81053-4	1	
34	DECAL, LT15 DEBARKER WARNING STRIPE	098175	1	
35	DECAL, MOTOR ROTATION DIRECTION	S20097 ¹	1	
	BRAKING PIN ASSEMBLY, DEBARKER	501464	1	
36	Pin, Debarker Blade Braking	501461	1	
37	Spring ϕ 0.5x5.5-7	501463	1	
38	Nut, M12-04 HEXAGON	F81034-6	1	
39	Pin, Debarker Blade Brake Clamping M12X18	501462	1	
40	KEY, AB 6x6x23 PARALLEL	089191	1	

¹ Included in 098178 - Decal Kit, LT15/20 Debarker.

4.4 Blade Motor Assembly (LT20DC)



REF	DESCRIPTION (◆ Indicates Parts Available In Assemblies Only)	PART #	QTY.	
	DC DEBARKER BLADE DRIVE ASSEMBLY	097497	1	
1	Motor, Drive 12V 0.5 HP	006747	1	
	Brush Kit, 1/2 HP 12V DC	061794		
2	Bracket, DC Debarker Motor	097493-1	1	

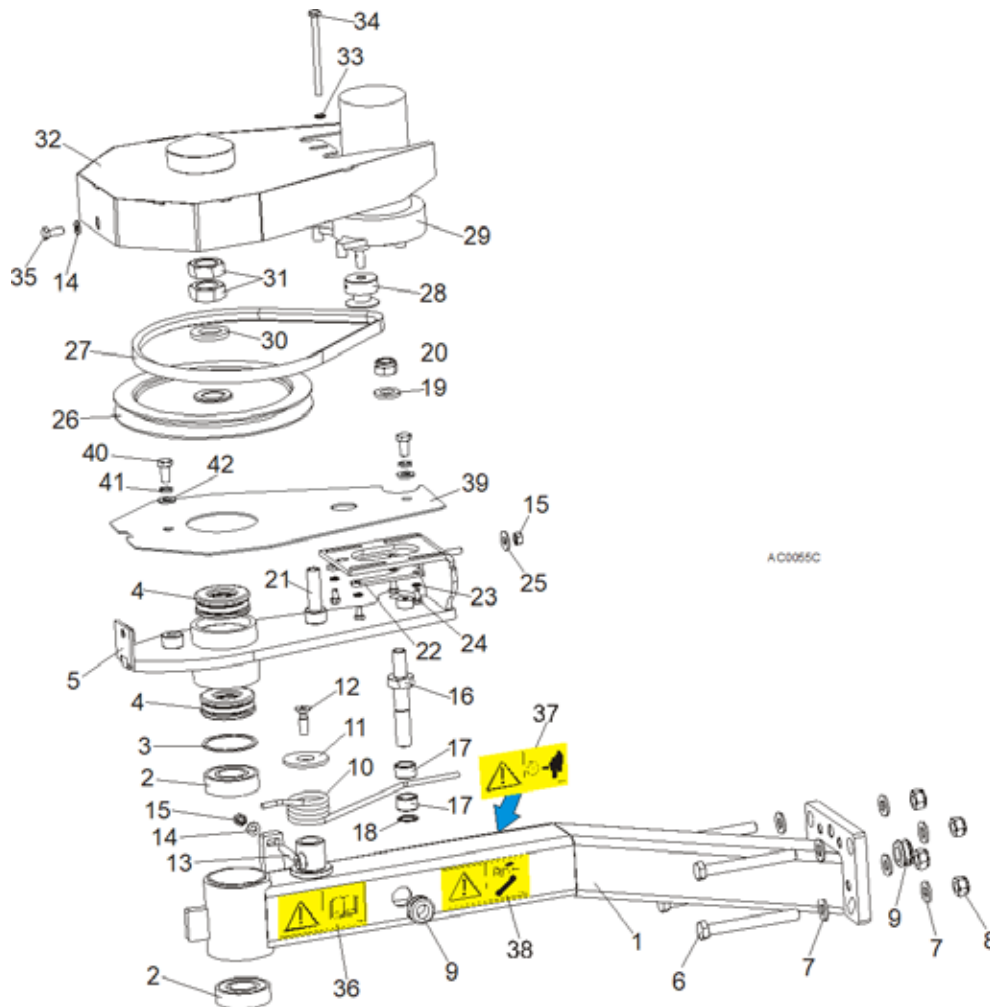
4

Debarker Parts*Blade Motor Assembly (LT20DC)*

3	Guard, Blade Debarker Upper	097499-1	1	
4	Washer, 6.4 Zinc Flat	F81053-1	6	
5	Bolt, 1/4-20x3/4 FT HHC	F05005-1	3	
6	Bushing, Debarker Clamp	097496	1	
7	Blade, LT20DC Complete	083848-1	1	
8	Bushing, Blade Mounting	097495	1	
9	Bushing, Split Taper	097494	1	
10	Screw, Set, M6x10-45H Fe/Zn Hex Sckt Head	F81001-26	1	
11	Washer, 6.1 Split Lock Zinc	F81053-3	6	
12	bolt, m5 x 35 8.8 fe/zn5 pn-m/82105	F81000-10	3	
13	Guard, Blade Debarker Lower	096245-1	1	
14	Washer, 6.5 Zinc Flat	F81053-11	3	
15	Bolt, M6x12mm Hex Head Zinc	F81001-7	3	
16	Plate, Debarker Motor Mounting	089551	1	
17	Nut, M8-8-B Hex Zinc	F81032-1	6	
18	Bolt, M8x50-8.8 Hex Head Full Thread Zinc	F81002-19	2	
19	Washer, 8.4 Zinc Flat	F81054-1	8	
20	Bolt, M8x35-8.8 Hex Head Full Thread Zinc	F81002-13	4	
21	BOLT, M8X30-8.8 SOCKET HEAD	F81002-31	4	
22	WASHER, 8.4 ZINC FLAT	F81054-1	7	
23	NUT, M8-8-B HEX NYLON ZINC LOCK	F81032-2	4	
24	ARM, DEBARKER	098645-1	1	
25	PIN, 3/8 x 2 1/4 SQ WIRE LOCK	014151	1	
	PIN, COMPLETE	519066	1	
26	WASHER, 17 FLAT ZINC	F81058-1	1	
27	PIN, LOC,KING	519065-1	1	
28	NUT, M16-5.8 HEX ZINC	F81036-1	1	
29	WASHER, 16.3 SPLIT LOCK ZINC	F81058-2	1	
30	GUARD, DEBARKER WRAP-AROUND PAINTED	098695-1	1	
31	GUARD, DEBARKER FLEXIBLE DEBRIS	097020	1	
32	BOLT, M8X20-8.8 HEX HEAD FULL THREAD ZINC	F81002-4	3	
33	DECAL, LT15 DEBARKER WARNING STRIPE	098175	1	
34	DECAL, MOTOR ROTATION DIRECTION	S20097 ¹	1	

¹ Included in 098178 - Decal Kit, LT15/20 Debarker.

4.5 In/Out Motor Drive Assembly



REF	DESCRIPTION (◆ Indicates Parts Available In Assemblies Only)	PART #	QTY.	
1	ARM WELDMENT, DEBARKER SHORT (LT15AC) ARM WELDMENT, DEBARKER LONG (LT20AC & DC)	098635-1 098588-1	1 1	
2	BEARING, 6205 2RS	091804	2	
3	TUBE, SPACER	098491-1	1	
4	BEARING, 51305 AXIAL	098597	2	
5	ARM, DEBARKER	098626-1	1	
6	BOLT, M10X95-8.8 HEX HEAD FULL THREAD ZINC	F81003-71	4	
7	WASHER, 10.5 FLAT ZINC	F81055-1	8	
8	NUT, M10-8-B HEX NYLON ZINC LOCK	F81033-1	4	
9	GROMMET, 20/13 RUBBER	086188	2	
10	SPRING, DEBARKER RETAINING	098605	1	
11	PLATE, SPRING BUSHING	098592	1	
12	SCREW, M8x25 CONICAL HEAD	F81002-51	1	
13	BOLT, M6 TURNED EYE	098596	1	
14	WASHER, 6.4 FLAT ZINC	F81053-1	2	

4

Debarker Parts*In/Out Motor Drive Assembly*

15	NUT, M6, HEXAGON, FREE, GRADE 5(8.8) ZINC	F81031-1	2	
16	PIN, DEBARKER	098593-1	1	
17	BEARING, HK 1412 NEEDLE	098595	2	
18	RING, Z15 SNAP	F81090-2	1	
19	WASHER, 13 ZINC FLAT	F81056-1	1	
20	NUT, M12, HEXAGON, NYLON, ZINC, LOCK	F81034-2	1	
21	BUSHING, DEBARKER SPACER ZINC	089949-1	1	
22	TENSIONER WELDMENT, DEBARKER IN/OUT MOTOR PAINTED	089969-1	1	
23	WASHER, 5.1 SPLIT LOCK	F81052-2	4	
24	SCREW, 10-32X1/2 HH MACHINE	F05004-60	4	
25	WASHER, 6.5 FLAT ZINC	F81053-11	1	
26	PULLEY, DEBARKER MOTOR	098594-1	1	
27	BELT, 4L280V	P04031	1	
28	SHEAVE, DEBARKER MOTOR ZINC-PLATED	089954-1	1	
29	MOTOR, CURRENT APPLICATIONS 1/30HP 12VDC GEAR	079214	1	
	Gear Kit, Motor Replacement (Current Application)	061232	1	
	Brush Kit, Gear Motor Replacement (Current Application)	061234	1	
	Shaft Kit, Gear Motor Replacement (Current Application)	061233	1	
30	WASHER, 21 FLAT ZINC	F81059-2	1	
31	NUT, M20x1,5 THIN	F81037-7	2	
32	GUARD WELDMENT, DEBARKER V-BELT PAINTED	098598-1	1	
33	WASHER, 6.1 SPLIT LOCK ZINC	F81053-3	1	
34	BOLT, M6X80-8.8 HEX HEAD ZINC	F81001-61	1	
35	BOLT, M6X16-8.8 HEX HEAD ZINC	F81001-32	1	
36	DECAL, READ MANUAL BEFORE OPERATING - HORIZONTAL	101216 ¹	1	
37	DECAL, KEEP AWAY FROM DEBARKER BLADE - HORIZONTAL	101217 ²	1	
38	DECAL, DISCONNECT POWER SUPPLY BEFORE SERVICING - HORIZONTAL	101218 ³	1	
39	PLATE, GUARD	519061-1	1	
40	BOLT M8X16 -8.8-B-FE/ZN5 PN-85/M-82105	F81002-20	2	
41	WASHER 8,2 FE/ZN9	F81054-4	2	
42	WASHER, 8.4 FLAT ZINC	F81054-1	2	

¹ Included in 098178 - Decal Kit, LT15/20 Debarker.

² Included in 098178 - Decal Kit, LT15/20 Debarker.

³ Included in 098178 - Decal Kit, LT15/20 Debarker.